

# In nood en dan?

Blijf rustig

Bel 1-1-2

Geef aan dat je in Fryslân bent

Geef steiger nummer, boei nummer of gps-positie door

## Hoe?

In een nood- of heterdaadsituatie bel je het alarmnummer 112, ook op het Friese water. Op land geef je een straatnaam door. Op het water de naam van het vaarwater en eventueel je gps-positie. Nog duidelijker zijn de unieke nummers van Marrekrite. Deze staan op het Marrekritebord en soms ook op de steigers. Tevens liggen er MarBoeien verspreid over Fryslân. Ook deze nummers zijn bekend bij de hulpdiensten. Kijk bij het aanleggen gelijk even naar het nummer.

Bij incidenten op het water kun je, in afwachting van de hulpdiensten, al het verschil maken. Leg contact met de watersporter in nood, verleen indien nodig eerste hulp en laat via 112 weten of het incident onder controle is. Dit voorkomt onnodig uitrukken van hulpverleners.

1-1-2 daar red je levens mee.  
Geef het steiger nummer door!



## MarBoei: vast en vrij

Het afmeren is eenvoudig. Vastmaken kan met één lijn. De wind houdt het schip automatisch weg van de boei. Achter de boei ligt het schip met de kop in de wind. Het schip is dus altijd klaar om weg te varen. Gooi de tros los, laat het schip 'vallen' en vaar weg. Een instructiefilm is te vinden via [www.marboei.fr/zo-werkt-de-marboei](http://www.marboei.fr/zo-werkt-de-marboei). De boeien kunnen een trekkracht van 6 ton aan, dat betekent dat zelfs een groot binnenvaartschip met windkracht 12 achter de boei blijft liggen. Voor wie wil, kan een MarBoei ook een poëtische ankerplaats zijn. Op [www.marboei.fr](http://www.marboei.fr) vind je alle gedichten die gekoppeld zijn aan een groep MarBoeien. Dit project is i.s.m. *de Moanne* tot stand gekomen.

Een actueel overzicht van de MarBoeien? Kijk eens op [www.marboei.fr](http://www.marboei.fr)

## Koop een wimpel

Het beheer en onderhoud van de Marrekriteligplaatsen kost erg veel geld. Een groot deel van het onderhoudsbudget wordt betaald door onze deelnemers (de Friese gemeenten en de provincie Fryslân). Een ander belangrijk deel dragen de watersporters bij door het kopen van een Marrekritewimpel en/of door donateur te worden.

'De Vrienden van De Marrekrite' waren jaren geleden de initiatienemers van de wimpelactie. De eerste wimpel werd in 1987 verkocht om zo voor Marrekrite extra financiële middelen te genereren. Jouw bijdrage zetten wij direct in voor het onderhoud van de ligplaatsen. Jaarlijks maken wij via de website en social media bekend hoeveel de wimpelactie heeft opgebracht en waar we het aan besteden.



De wimpel is te koop bij verschillende verkooppunten in Fryslân en te bestellen via [www.marrekrite.fr](http://www.marrekrite.fr). Hier vind je eveneens een lijst met verkooppunten. Donateur worden kan ook via de website.

## Grote schepen

Marrekrite heeft het aantal ligplaatsen voor grote schepen de laatste jaren op een eenvoudige manier uitgebreid. Dat hebben we gedaan door in het verlengde van de steigers, op 10 meter afstand, een grote meerpaal in het water te zetten. Hierdoor hebben grote schepen minder steigermeters nodig en krijgen anderen meer ruimte. Een groot schip ligt vast aan de meerpaal en gebruikt slechts een klein gedeelte van de steiger. Op deze manier creëren we meer ligplaatsen voor een kleine prijs.

Een overzicht van alle locaties met de meerpalen voor grote schepen is te vinden op de kaart op onze website.



## Landrecreatie

Sinds jaar en dag staan wij bekend om onze basisvoorzieningen op en om het water. Maar ook op land zijn wij heel actief. We beheren en onderhouden de bordjes van het fietsknooppuntnetwerk en wandelknooppuntnetwerk in de provincie Fryslân maar ook de bordjes van de Landelijke Fietsroutes (LF-routes). Het onderhoud aan fiets- en wandelpaden zelf blijft het werk van provincie, gemeenten of grondeigenaar.

Fryslân is al driemaal bekroond tot beste fietsregio van Nederland op basis van de Kwaliteitsmonitor Fietsregio's van de Stichting Landelijk Fietsplatform. Zowel in 2015, 2017 en 2019 kreeg Fryslân de volle 5 sterren. Wij zetten ons met veel energie en enthousiasme in om deze positie te behouden. Het gehele fietsnetwerk is vorig jaar vernieuwd. Het wandelnetwerk is sinds dit jaar provinciedekkend. Ook zetten we ons in om meer toeristische overstappunten (TOP's) te realiseren. Dit zijn speciaal ingerichte plekken van waaruit je heerlijk kunt varen, fietsen en/of wandelen. Inmiddels zijn er 5 TOP's gerealiseerd in Fryslân. Kijk op [www.marrekrite.fr](http://www.marrekrite.fr) voor onze bijzondere TOP-locaties.

Is er een bordje weg of kapot, dan herstellen we dat zo snel mogelijk. Een schade melden over knooppunt-bordjes of LF-bordjes kan eenvoudig via onze site: [www.marrekrite.fr/schade-melden](http://www.marrekrite.fr/schade-melden).

## Groenbeheer

Recreatieschap Marrekrite heeft voor het groenonderhoud een eigen team medewerkers. Met twee schepen gaan zij bij onze aanlegplaatsen langs om tijdens het seizoen het maai- en snoeiwerk uit te voeren. In de wintermaanden doen wij het grotere snoeiwerk.

Marrekrite is zich erg bewust van zijn verantwoordelijkheid met betrekking tot de natuur. Om de biodiversiteit te bevorderen, hebben we de afgelopen jaren een andere koers ingeslagen. Zo worden er, op plaatsen waar het kan, bloemengemengels toegepast en op andere wordt er voor gekozen om sommige stukken minder of soms zelfs helemaal niet meer te maaien. Zo ontstaat er op een natuurlijke manier meer variatie en hopen we een bijdrage te leveren aan onze mooie Friese flora en fauna.

## Marrekrite is er in Fryslân voor...

- het beheer en onderhoud van vrije aanlegplaatsen midden in de natuur
- ontwikkeling van nieuwe aanlegvoorzieningen
- uniforme brug- en sluisbediening
- baggerprojecten - bereikbaar houden van aanlegplaatsen
- groenbeheer en maaiwerk
- inzameling van recreatieafval
- ontwikkeling, beheer en onderhoud van routenetwerken op het land

## Vuilwaterstations

Om de Friese meren schoon te houden, geldt sinds 2009 een lozingsverbod. Ondanks dit verbod, wordt er toch nog vuilwater geloofd in het oppervlaktewater. Inmiddels hebben we 3 vuilwaterstations, genaamd 'It Húske'. It Húske is een drijvend vuilwaterstation waar je gratis jouw vuilwatertank kunt legen. Er is ook een toilet aanwezig. De stations zuiveren het vuilwater en lozen het schoon op het oppervlaktewater. De installatie werkt op zonne-energie en is zelfvoorzienend en duurzaam. Je vindt de locaties op de kaart op [www.marrekrite.fr/vuilwateropvang](http://www.marrekrite.fr/vuilwateropvang).

**Belangrijk:** It Húske is niet geschikt voor bilgewater!



met overzichtkaart aanlegplaatsen

## voor varen, fietsen en wandelen



recreatieschap marrekrite



marrekrite  
fietsen



marrekrite  
varen



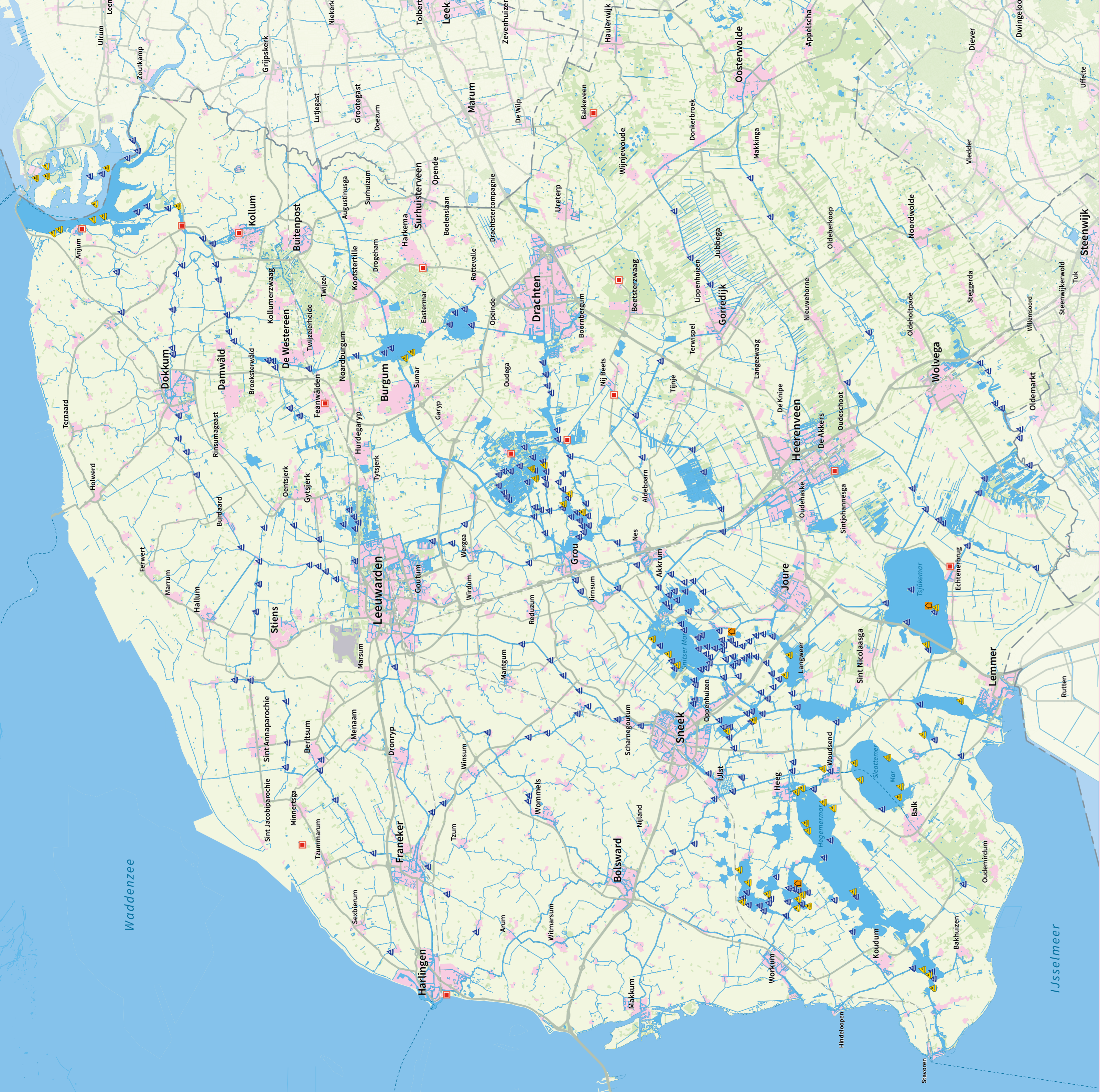
marrekrite  
wandelen

Emmakade 87a  
8921 AH Leeuwarden

(058) 212 85 81  
[www.marrekrite.fr](http://www.marrekrite.fr)  
[info@marrekrite.fr](mailto:info@marrekrite.fr)

KvK 51367033  
IBAN NL23 INGB 0000 8895 81





## Legenda

-  Ligplaatslocatie
-  MarBoeien
-  Vuilwaterstation it Húske
-  Toeristisch overstappunt

## Schaal

1 000 m

## Afmeerregels

Onze aanlegplaatsen liggen midden in de Friese natuur. Rust en ruimte zijn belangrijke redenen om Marrekrite-aanlegplaatsen op te zoeken. Om een verblijf op deze bijzondere aanlegplaatsen voor



Aanleggen langer dan drie dagen op dezelfde plaats is niet toegestaan.



Probeer bij het afmeren zoveel mogelijk aan te schuiven.



Voorkom geluidsverlast van radio's, aggregaten e.d.



Mak gebruik van de vuilcontainers. Niet gebruiken voor chemisch afval en grofvull.



Open vuren zijn niet toegestaan t.w.v. rookoverlast, wegschatterende vonken en gevaar voor bos- en veenbranden.



Vaartuigen niet lange tijd onbemand achterlaten. Dat is alleen toegestaan in een jachthaven of langs speciaal aangegeven oevers.



Ruim uitwerpselen van honden en mensen op.



Honden aan de lijn.



Respecteer de (land) eigendommen van boeren.



Aanlegplaatsen graag netjes achterlaten.



Het kappen en snoeien van bomen en struiken is niet toegestaan.



Meer noot af in het niet.



Gebruik de barbecue niet op steigers en banken.



Kamperen mag bij een beperkt aantal ligplaatsen. Zie Marrekritebord bij de aanlegsteiger.



Vaar niet te snel. Hekgolven zijn erg hinderlijk voor afgemeerde boten en de oevers liden hieronder.

iedereen zo aangenaam mogelijk te maken, hebben wij een aantal afmeerregels op een rijtje gezet. De afmeerregels zijn niet allemaal door Marrekrite bedacht, diverse zijn bij wet geregeld.

## Belangrijke telefoonnummers

- Recreatieschap Marrekrite 058-212 85 81
- Alarminummer 1-1-2
- Politie Fryslân 0900-8844
- Toezichthouder Water Noord-Nederland 0900-8844
- Milieu alarminummer 058-212 24 22
- Provincie Fryslân (algemeen) 058-292 59 25
- Wetterskip Fryslân 058-292 22 22
- Zwemwatertelefoon 058-292 56 50

## Schade melden?

Zie je onderweg schade aan een ligplaats, of aan de borden van het fiets- of wandelrouten netwerk? Laat het ons weten via [www.marrekrite.fr/ schade-melden](http://www.marrekrite.fr/ schade-melden).

## Meer info?

Mooie vaar-, fiets- en wandelroutes in de omgeving of meer informatie over Fryslân vind je op [www.friesland.nl](http://www.friesland.nl).